



CMS_WriterPro 烧写工具

注意事项

Rev. 1.0.1

请注意以下有关CMS知识产权政策

* 中微半导体（深圳）股份有限公司（以下简称本公司）已申请了专利，享有绝对的合法权益。与本公司MCU或其他产品有关的专利权并未被同意授权使用，任何经由不当手段侵害本公司专利权的公司、组织或个人，本公司将采取一切可能的法律行动，遏止侵权者不当的侵权行为，并追讨本公司因侵权行为所受的损失、或侵权者所得的不法利益。

* 中微半导体（深圳）股份有限公司的名称和标识都是本公司的注册商标。

* 本公司保留对规格书中产品在可靠性、功能和设计方面的改进作进一步说明的权利。然而本公司对于规格内容的使用不负责任。文中提到的应用其目的仅仅是用来做说明，本公司不保证和不表示这些应用没有更深入的修改就能适用，也不推荐它的产品使用在会由于故障或其它原因可能会对人身造成危害的地方。本公司的产品不授权适用于救生、维生器件或系统中作为关键器件。本公司拥有不事先通知而修改产品的权利，对于最新的信息，请参考官方网站 www.mcu.com.cn

目录

1. 概述.....	3
2. 常见问题和解决方法.....	4
3. 注意事项.....	5
4. 版本修订说明.....	6

1. 概述

此注意事项手册适用于软件 CMS_WriterPro，烧写器使用 CMS-WRITER V8。
CMS_WriterPro 软件和 CMS-WRITER V8 烧写器统称为 CMS_WriterPro 烧写工具。



图 1-1：烧写器下位机外观

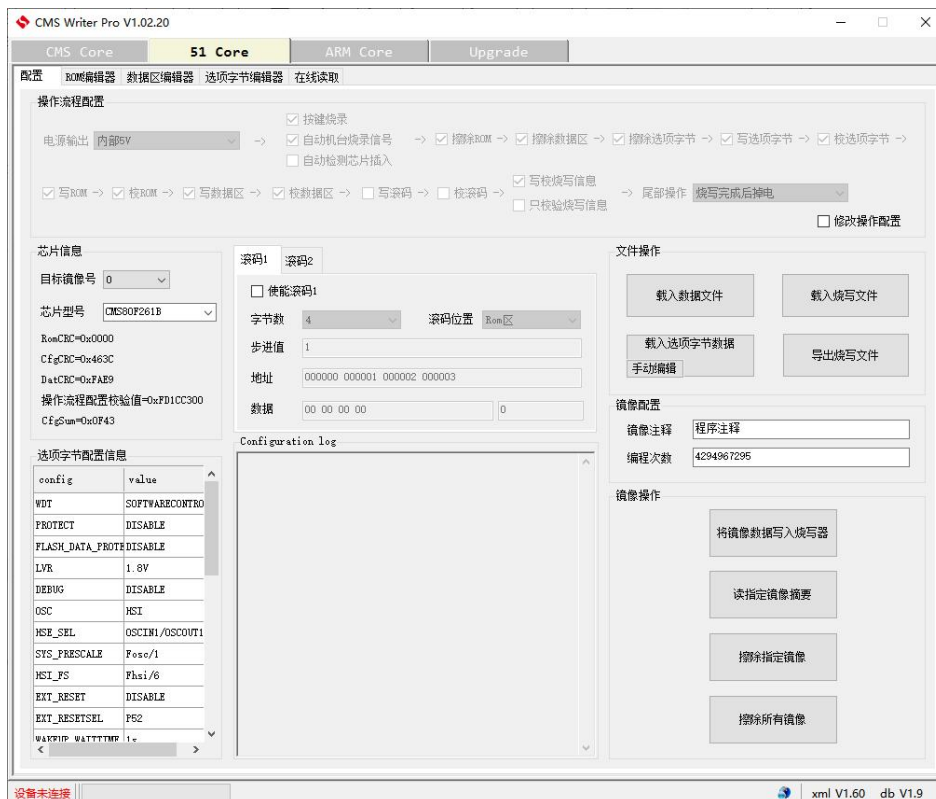


图 1-2：烧写软件上位机界面

2. 常见问题和解决方法

序号	异常现象	解决方法
1	在线校验时，提示读取失败	<ol style="list-style-type: none">1) 检查软件的[配置]页面是否选择了正确的型号和电源配置；2) 检查芯片是否连接正确。
2	软件连接不到烧写器	<ol style="list-style-type: none">1) 检查烧写器跟电脑之间是否有 USB 线连接；2) 检查烧写器是否处于 USB 连接界面，如此时处于烧写界面，可通过长按方向按键[上]，切换到 USB 连接界面。3) 烧写器固件跟烧写软件不匹配，尝试按住烧写按键上电进入升级模式，升级烧写器固件后，再连接软件。

3. 注意事项

序号	项目	说明
1	烧写接线	1) 烧写器的 DAT 跟芯片的 DAT 之间、烧写器的 CLK 和芯片的 CLK 之间，串电阻最大不超过 300Ω，否则可能造成烧写不成功。 2) 在使用烧写器供电时，如果 MCU 的电源接到了 LDO 的输出端，可能造成烧写失败。 3) MCU 端 VDD 电容不能超过 1000uF，否则可能烧写失败。 4) DAT/CLK 线路不可并联电容，否则可能烧写失败。 5) 烧写接线不可超过 50cm，且最好使用屏蔽线。
2	烧写器电源	烧写器的 DC 电源输入只能使用标配的 9V 电源适配器，使用其他电源适配器可能造成烧写器硬件损坏
3	以下型号，在擦除数据区时，实际会把 ROM 和数据区一同擦除	CMS8F0701x/CMS8F0702x/CMS79F738B/CMS79FT738B/CMS69F113E/CMS69F112E/CMS69F623E/CMS69F626E。
4	以下型号，在烧写时，MCU 的 RESETB 引脚需外接上拉电阻，才能正常烧写	BAT32G133GC/ CMS32L031/BAT32WB33/BAT32G137GH/BAT32A237KH/ BAT32A6700KH48NB/BAT32A6703KH40NB/CMS32L073DH/ BAT32G139GK/BAT32A239KK/BAT32G179GM/BAT32A279KM/ BAT32A233KC/BAT32G113KC/BAT32A6300KC32NA/BAT32A337SH。
5	以下型号，不支持 UNDER RESET 烧写。在烧写时，MCU 的 RESETB 引脚不能接到烧写器的 RST 脚	BAT32G133/CMS32L031/CMS32L032/CMS32H6241

4. 版本修订说明

版本号	时间	修改内容
V1.0.0	2023 年 12 月	初始版本
V1.0.1	2024 年 01 月	1、修改文档标题为：CMS_WriterPro 烧写工具注意事项 2、新增常见问题 2 的解决方法 3) 3、新增部分型号不支持 under reset 烧写的注意事项